

ПЕРВОНАЧАЛЬНАЯ НАСТРОЙКА

В данной главе описаны некоторые общие параметры, определяемые перед настройкой параметров обработки для отдельных файлов.

Перед отправкой файлов в очередь PS/M рекомендуется проверить указанные настройки и скорректировать их в соответствии с вашими требованиями.

В данной главе объясняется как:

- Определить выводную папку.
- Определить параметры обработки шрифтов.
- Выбрать папки для изображений с высоким разрешением.
- Определить стратегию процесса удаления файлов.
- Сделать возможным печать на PS/M с другого Macintosh, подключенного к сети.
- Сделать возможным отправку файлов с PS/M на рабочую станцию Scitex, подключенную к сети

Примечание: Для того чтобы указать **единицы измерения**, используемые в различных диалоговых окнах, необходимо в меню *Edit* выбрать *Measurement Units* и во всплывающем меню выбрать миллиметры, дюймы или пункты.

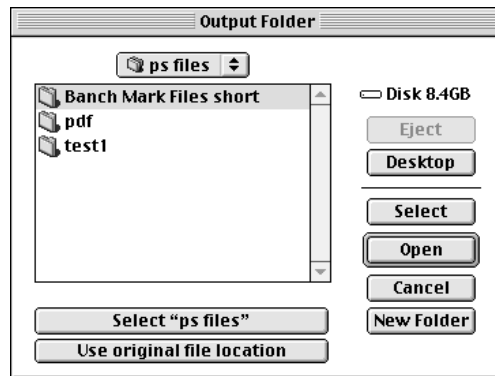
Примечание: Для того чтобы указать **единицы разрешения**, используемые в различных диалоговых окнах, необходимо в меню *Edit* выбрать *Resolution Units* и во всплывающем меню выбрать точки/миллиметр или точки/дюйм.

Определение папки вывода

По умолчанию приложение размещает полученные в процессе конвертирования работы в ту же папку, где находится соответствующий PostScript файл.

Для выбора другой папки вывода:

1. В меню **Setup** выберите **Output Folder**; появится браузер *Output Folder*.



2. Используйте браузер для перемещения и выбора нужной папки вывода.

Или, для создания новой папки, нажмите **New Folder**, в диалоговом окне *New Folder* введите имя новой папки и нажмите **OK**.

Или, для сохранения результирующих файлов там же, где размещались их исходные файлы изначально, нажмите **Use original file location**.

Примечание: Определенная папка останется папкой вывода до тех пор, пока вы не выберете другую.

Определение Hot Folders

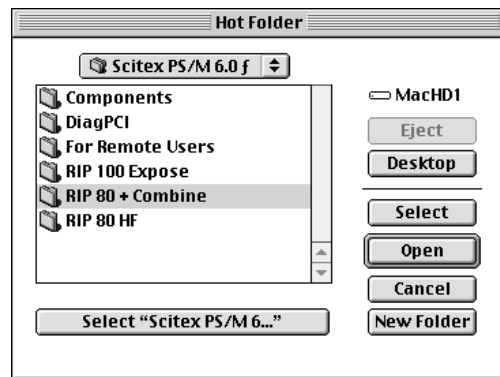
Вы можете определить Hot Folders с различными параметрами, которые затем появятся в списке окна *Select*. Hot Folders создаются после перенесения какой-либо папки в список Hot Folders. Файлы, добавляемые в Hot Folders, автоматически получают заданные для этой папки параметры и добавляются в очередь.

Для определения параметров Hot Folders:

- Выполните процедуру определения настроек для файлов на PS/M, как описано на стр. 2-8. Hot Folders обозначаются на рабочем столе специальной иконкой, показанной ниже.

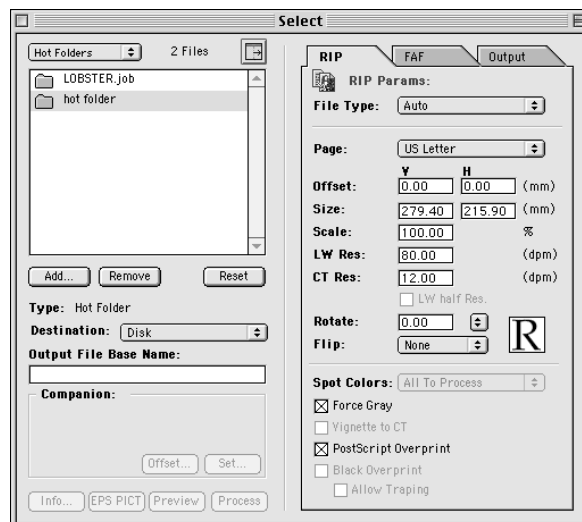


Для добавления Hot Folders в список:



1. Перетащите папку с рабочего стола в список, размещенный в левой части окна *Select*, или щелкните по клавише **Add** для выбора нужной папки.

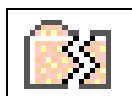
Папки или файлы отображаются в списке.



Путь к Hot Folders легко просмотреть. Для этого нажмите клавишу **Option** и щелкните по желаемой папке из списка. Вы можете щелкнуть по любой папке в строчке пути, для того чтобы открыть ее.

Для выключения Hot Folder:

1. Щелкните по папке, которую необходимо выключить. Иконка Hot Folder изменится и будет выглядеть, как показано ниже.



2. Щелкните **Remove** для удаления Hot Folder из списка. Иконка приобретет свой начальный вид.

Примечание: Только стандартные иконки Macintosh меняют свой вид, когда папка указывается как Hot Folders. Пользовательские иконки не изменяются.

Выберите опцию **Check Hot Folders only when Idle** в диалоговом окне *Preferences*, и программа PS/M 6.0 не станет проверять Hot Folders во время обработки файлов, чтобы не замедлялась работа всей системы. Если вы перетащите работу в Hot Folders, то в данном случае, когда выбрана данная опция, она не будет автоматически помещена в очередь. В очередь работа попадет после того, как закончится процесс обработки текущего задания.

Определение параметров обработки шрифтов

Во время обработки, когда файл PostScript содержит ссылку на шрифт, но не описание этого шрифта, PS/M осуществляет поиск шрифтов в таком порядке:

- В самом PostScript файле
- В папке программы PS/M
- В системной папке
- В папках (до 20) шрифтов, определенных пользователем

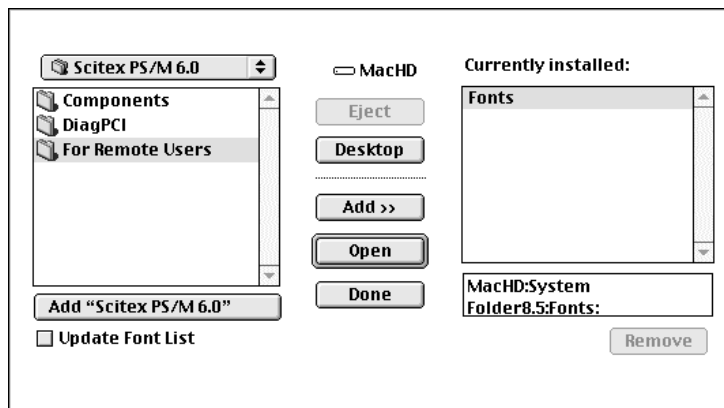
Вы определяете папки шрифтов, а также можете выбрать заменяющий шрифт для замены им любого шрифта, который не был найден программой во время обработки.

Назначение папок шрифтов

Вы можете определить до 20 папок шрифтов. Во время конвертирования программа PS/M будет осуществлять поиск шрифтов именно в этих папках.

Для назначения папки шрифтов:

1. В меню **Setup** выберите **Font Folders**; появится следующее диалоговое окно.



Все папки, содержащиеся на вашем локальном диске, появятся в списке слева; папки, которые уже определены как папки шрифтов, - справа.

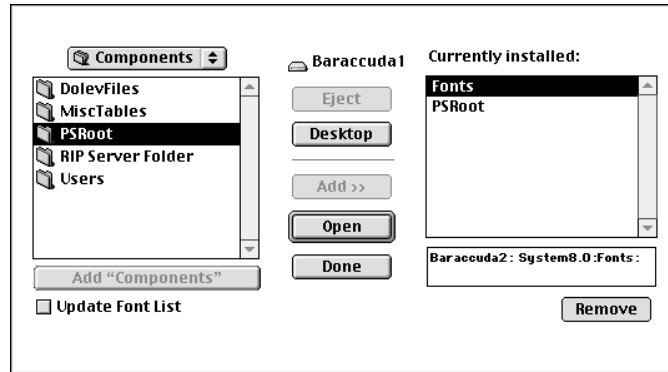
Папка шрифтов (которая размещена в папке *System*) не может быть удалена.

Для просмотра пути к папке шрифтов, которая появится в списке *Currently installed*, щелкните по ней; в окне под этим списком появится полный путь к выбранной папке.

2. Используйте список слева для перемещения к папке, которую вы хотите сделать папкой шрифтов; имя выбранной папки появится в кнопке, расположенной под списком.

- Нажмите кнопку; выделенная папка появится в списке справа, и станет активной кнопка *Remove*.

✓ Кнопка **Add** становится недоступной, когда вы выбираете папку из списка слева, которая уже находится в списке справа.



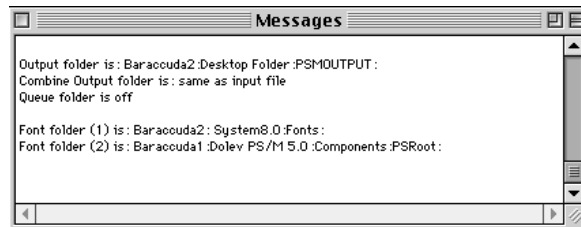
- Повторите вышеописанные действия для всех остальных папок (до 20) шрифтов.

Для удаления папки из списка справа, выделите ее имя и нажмите **Remove** (Вы не сможете удалить папку **Fonts**).

- После того, как вы закончили с определением папок шрифтов, выберите опцию **Update Font List** для обновления списка доступных шрифтов.
- Нажмите **Done**; если вы отметили **Update Font List**, система обновит список шрифтов.

Creating a font list file in system folder...
Font list will be used by spooler.
Press % . to cancel
Bookman-Light

По окончании процедуры в окне *Messages* будут перечислены папки шрифтов.



Назначение шрифта замены

Вы можете указать шрифт, который будет использован программой PS/M вместо любого другого, если последний не был найден в процессе конвертирования.

Для назначения шрифта замены:

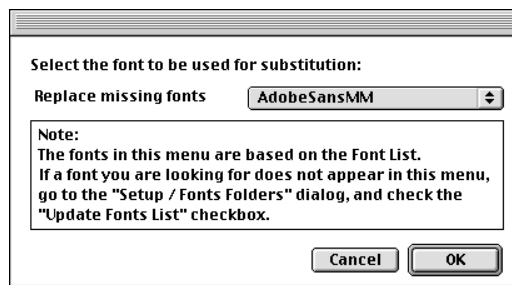
1. В меню **Setup** выберите **Preferences**; появится диалоговое окно *Preferences*.
2. В диалоговом окне *Preferences* щелкните по кнопке меню **Replace missing fonts**; появится всплывающий список.



3. Из списка выберите шрифт, которым будут заменяться не найденные в процессе конвертирования шрифты.

Или выберите **None** для прерывания обработки в случае, когда шрифт не найден.

Или выберите **Other** для указания одного из шрифтов, размещенных в папках шрифтов; появится диалоговое окно со всплывающим меню, в котором перечислены шрифты, содержащиеся в папках.



Выберите желаемый шрифт замены и нажмите **OK**.

Выбор папок для изображений с высоким разрешением

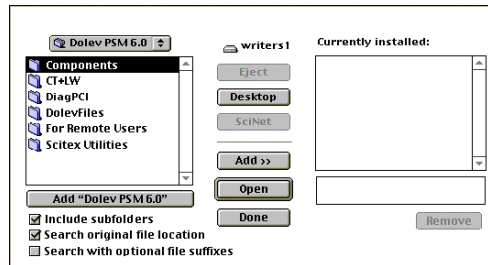
Программа PS/M полностью совместима с Scitex Automatic Picture Replacement (APR).

Scitex APR позволяет использовать на всех стадиях работы изображения с низким разрешением (PSImage) вместо оригинальных изображений с высоким разрешением.

Во время обработки задания PS/M заменяет PSImage соответствующими EPS или CT изображениями с высоким разрешением. (Заметьте, что файлы в формате TIFF с высоким разрешением не поддерживаются).

Для выбора папки под изображения с высоким разрешением:

1. В меню **Setup** выберите **High Res image Folders**; появится диалоговое окно *High Res image Folders*.

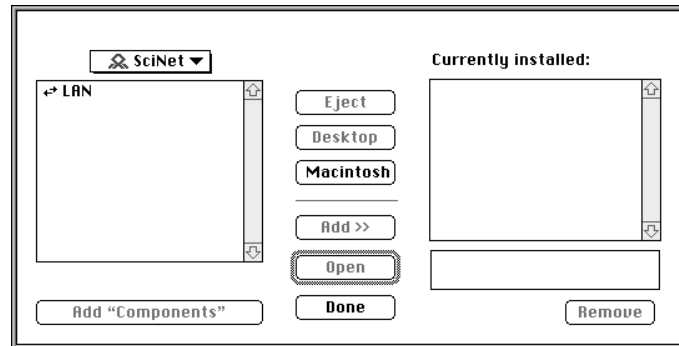


Все папки, содержащиеся на вашем локальном диске, появятся в списке слева; папки, которые уже определены как папки под изображения с высоким разрешением, - справа.

Для просмотра пути к папке под изображения с высоким разрешением, которая появится в списке *Currently installed*, щелкните по ней; в окне под этим списком появится полный путь к выбранной папке.

2. Используйте список слева для перемещения к папке, которую вы хотите сделать папкой под изображения с высоким разрешением; имя выбранной папки появится в кнопке, расположенной под списком.
3. Нажмите кнопку; выделенная папка появится в списке справа, и станет активной кнопка *Remove*.

- Для того, чтобы добавить папку с удаленной станции Scitex, подключенной посредством SciNet, нажмите SciNet. Появится следующее диалоговое окно.



Выберите LAN, и выделите желаемую станцию и папку. Нажмите *Macintosh* для возврата на локальный диск. Имя выделенной папки будет добавлено в список справа.

4. Повторите вышеописанные действия для добавления дополнительных папок в список (до 40).

Для удаления папки из списка справа, выделите его и нажмите **Remove**.

Примечание: Порядок отображения папок в списке *Currently Installed* соответствует той последовательности, в которой PS/M будет искать изображения с высоким разрешением для замены PSImage/s в процессе обработки задания. В целях экономии времени добавляйте папку с изображениями с высоким разрешением для текущего задания вверх списка, или переместите папки в списке *Currently Installed* вверх или вниз для изменения очередности.

5. В зависимости от ваших пожеланий выберите любые из опций, которые появятся внизу браузера.
- **Include subfolders** дает команду RIP осуществлять поиск изображений в поддиректориях (глубиной до 5 уровней) папки, определенной под вышеуказанные файлы.
 - **Search original file location** дает команду RIP осуществлять поиск изображений в папке, из которой был взят исходный PostScript файл.
 - Когда выбрана опция **Search with optional file suffixes** и требуемый файл не обнаружен, то PS/M автоматически продолжает поиск файла с таким же именем и с расширением (например, .ct). Если, например, файл с высоким разрешением, указанный в PostScript файле имеет имя **blue** и не найден, то поиск будет продолжен для файла с именем **blue.ct**.
- Будьте осторожны при использовании данной опции, когда файл с низким разрешением размещен на локальном диске. Убедитесь, что этот файл не будет использован вместо файла с высоким разрешением.
6. Нажмите **Done**; в окне *Messages* будут отображены имена определенных вами папок под файлы с высоким разрешением.

Определение стратегии завершения обработки

Когда вы предопределяете параметры обработки, вы можете добавить команду автоматического удаления исходных файлов или копирования выводных файлов в определенную пользователем папку.

Автоматическое копирование файлов работы

Если выбрана опция копирования по завершении рабочего процесса, то работы автоматически копируются на выбранный том или папку. Это может быть использовано для архивирования данных. Вы можете добавить команду копирования в параметры обработки файлов PostScript и/или файлов работ, находящихся в очереди.

Для выбора команды копирования:

1. В окне *Select* в позиции *Output* выделите переключатель **Copy**. Появится браузер.
2. Используйте браузер для перемещения и выбора тома или папки, в которую будут скопированы файлы; когда вы вернетесь в окно *Select*, в поле под переключателем *Copy* появится путь назначения копирования, а сам переключатель будет включен.

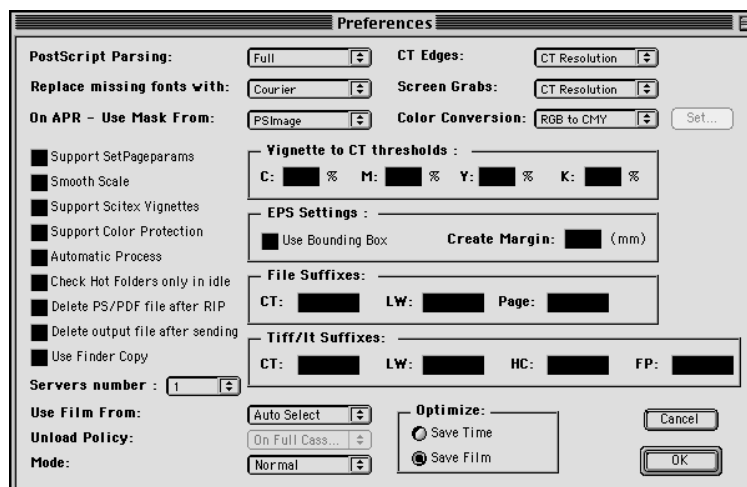
Определение стратегии удаления файлов

Программа PS/M позволяет автоматически удалять файлы работ после операций RIP и экспонирования.

Для определения стратегии удаления:

1. В меню **Setup** выберите **Preferences**; появится диалоговое окно *Preferences*.

Опции удаления файлов находятся в левой части диалогового окна. По умолчанию обе опции отключены.



- Выберите **Delete PS/PDF file after RIP** для удаления исходных PostScript файлов после успешного конвертирования в Scitex формат.
- Выберите **Delete output file after sending** для удаления файлов Scitex формата после успешной процедуры экспонирования.

Определение сетевых принтеров PS/M

По умолчанию в Apple Chooser компьютера Macintosh, на котором установлена программа PS/M, PS/M присутствует как принтер в сети, что позволяет распечатывать файлы в PS/M очередь с удаленного Macintosh.

Опция **Servers number** в окне *Preferences* позволяет вам указать до 8 различных RIP серверов. Если, например, вы выберете 2 во всплывающем меню **Servers number**, Macintosh, на котором установлена программа PS/M, в списке доступных сетевых принтеров будет указан дважды.

Каждый “принтер” определяет специфические параметры обработки. Всякий раз, когда вы распечатываете из программы, файл автоматически отсылается в очередь PS/M и обрабатывается в соответствии с указанными параметрами для активного принтера, используя приложение VIP Setup.

Доступны значения 1-8 и None. Выберите **None** для предотвращения распечатки с удаленного Macintosh.

Примечание: Все файлы, впоследствии закрытые на станции VIP Setup, автоматически получают назначенные им VIP параметры.

Сообщение, информирующее о присвоении файлам параметров VIP Setup, появится в окне Messages.

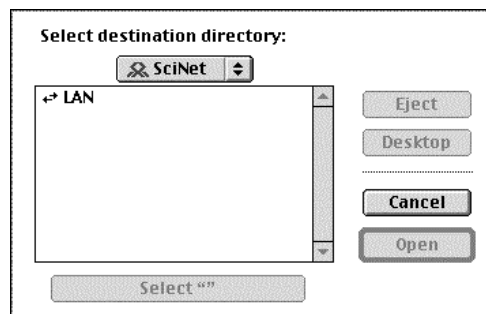
Если перетащить PostScript файл с VIP настройками в Hot Folder, то эти настройки всегда будут отменять ранее определенные для данной Hot Folder параметры.

Задание связи со станцией Scitex по сети

(Данный раздел актуален только для пользователей LANС.) Когда в параметре **Destination** файла указано **Scitex**, он напрямую отсылается на подключенную систему Scitex. В качестве такой системы могут выступать рабочие станции Whisper, Scitex PS/2 или система на базе Macintosh.

Для определения соединения:

1. В меню **Setup** выберите **Scitex System**.
2. Во всплывающем меню выберите **SciNet**, появится диалоговое окно *SciNet*.



3. Выберите **LAN**, затем нажмите **Open**.
4. Выберите желаемую станцию и нажмите **Open**.
5. Выберите список устройств и нажмите **Open**.
6. Выберите папку работы и нажмите **Open**.
7. Выделите папку страницы; нижняя часть меню станет активной, и появится следующее сообщение в окне *Message*: Scitex link set to SciNet. Path is "имя пути".

✓ Вы можете только выбрать путь в иерархии job/page на станции SciNet, который появится в кнопке Select, когда она станет активной. Когда вы просматриваете содержимое станции, кнопка Select не доступна.